



Boletín Avícola

Anuario 2010

www.minagri.gob.ar

Año XVI N° 61 Marzo 2011



Indice	Página
Introducción	4
1. Localización de la producción	6
1.1 Cantidad de granjas por provincia	6
1.2. Cantidad de Plantas de Incubación	7
1.3. Cantidad de Frigoríficos avícolas por provincia	8
2. Existencias Avícolas	9
3. Faena de Aves	11
4. Producción de carne aviar	14
5. Índices de Eficiencia en granjas	16
6. Exportaciones de Carne Aviar y Subproductos	17
7. Importaciones de Aves vivas, Carne Aviar y Subproductos	22
7.1. Importaciones de aves vivas	22
7.2. Importaciones de carne aviar y subproductos	23
7.2.1. Importaciones de Pollos	23
7.2.1. Importaciones de Pavos	26
8. Consumo de Carne Aviar	29
9. Precios del pollo	30
10. Relación Carne Vacuna /Pollo	31
11. Relación Maíz/Pollo	32
12. Producción e Industrialización de Huevos	34



13. Exportaciones de Huevo en Cáscara e Industrializado	36
14. Importaciones de Huevos	38
15. Consumo de Huevos	39
16. Precios de la Docena de Huevos	39
17. Relación Maíz/Huevo	40
18. Resumen de Indicadores: Carne Aviar	42

Autores

Ing. Agr. Karina Lamelas

Ing. Zoot. Gisela Mair

Lic. Graciela Beczkowski

Introducción

En 2010 la producción mundial de carne aviar se estima alcanzó más de 74 millones de tn, lo que representa un incremento de 3,3 % en relación con el año 2009. Esta tendencia positiva se observa durante los últimos años y se proyecta con un crecimiento similar para el 2011. La demanda de carne aviar también se muestra firme generando crecientes intercambios entre los países exportadores e importadores. EEUU, China y Brasil lideran la producción mundial; Brasil y EEUU, las exportaciones. En tanto, Japón, países Arabes, Rusia, México y la UE son los principales importadores. Por su parte, Argentina mantiene un espacio en el mercado internacional ocupando el 7º lugar como productor y 5º como exportador.

Producción, Consumo, Expo e Impo Mundial de Pollos parrilleros 2010

Países	Producción		Consumo		Exportaciones	Importaciones
	(millones de tn)	(millones de tn)	kg/persona/año	(miles de tn)	(miles de tn)	
EEUU	16,3	13,4	43,3	2.935	38	
China	12,6	12,5	9,1	380	326	
Brasil	11,4	8,1	40,1	3.350	-	
UE	8,9	8,8	17,8	840	680	
Mexico	2,8	3,3	29,6	-	525	
Rusia	2,0	2,5	17,7	-	475	
Argentina	1,6	1,4	34,5	0,3	18	
Tailandia	1,3	-	12,8	410	-	
Japón	-	2,0	15,9	-	745	
Arabia Saudita	-	-	40,9	-	630	
Resto	11,9	15,6	-	151	2.993	
Total	74,4	73,3	-	8,7	7,6	

Fuente: elaborado con datos de USDA y de Area Avícola - Dirección de Ovinos, Porcinos, Aves de Granja y Pequeños Rumiantes

En cuanto a la producción mundial de huevos, de acuerdo con cifras de la FAO la misma asciende a 65 millones de tn (2008), lo que implica un importante crecimiento si se considera que en el año 2000 se produjeron 51,7 millones de tn. Con un fuerte liderazgo y un marcado aumento de su participación en el mercado mundial durante los últimos años, se destaca China. Le siguen en magnitud EEUU, India, Japón, México, Rusia y Brasil. América del Sur, participa con el 6 % de la producción mundial con leves oscilaciones durante las últimas décadas.

Durante el año 2010 la producción de pollos y huevos de Argentina mostró un crecimiento de 6,3 % y 4 % respectivamente en relación al año 2009. La demanda interna se mantuvo firme marcando un consumo récord de 34,4



kg/hab/año de pollo y 218 huevos/hab/año. Por su parte, las exportaciones también aumentaron 22 % en volumen y 45 % en valor para los productos cárnicos y subproductos, totalizando más de 445 millones de U\$. En tanto las de huevo industrializado y albúmina aumentaron en volumen 31 % y 7 % respectivamente. El valor de las exportaciones del complejo huevo (cáscara e industrializado) alcanzó más de 19 millones de U\$.

El aumento en el alojamiento de reproductoras pesadas durante el 2010 indica que para el primer semestre de 2011 la producción semanal de pollitos bb parrilleros se incrementará 6,8 %, proyectándose en consecuencia un aumento de la producción de pollos para el 2011. La producción de huevos continuará con la tendencia positiva estimándose un incremento de 4 % para el año en curso.

A nivel nacional, el sector avícola se perfila con perspectivas favorables, tanto para la producción de carne aviar como de huevos, con crecientes inversiones. El crecimiento ininterrumpido desde el año 2003 y la estrategia delineada para los próximos años permiten vislumbrar una actividad dinámica y en constante expansión, proveedora de alimentos en el mercado local como en el internacional.

La actividad avícola comprende la producción de carne aviar - principalmente pollos -, y la de huevos para consumo. Ambos productos derivan de cadenas productivas que, si bien poseen aspectos en común desde el punto de vista de la biología, son diferentes en cuanto a la genética que les da inicio, las instalaciones, los actores, los establecimientos, etc. delimitando claramente dos actividades distintas con características propias. A continuación se describen ambas cadenas y se comparan los principales indicadores de las mismas entre 2010 y 2009.

1. Localización de la producción

1.1. Cantidad de granjas por provincia

La producción avícola se desarrolla principalmente en las provincias de Entre Ríos y Buenos Aires coincidente con las áreas productoras de cereales y oleaginosas utilizados para la alimentación. Luego le siguen Santa Fe, Córdoba, Mendoza, Río Negro y Neuquén.

En la provincia de Entre Ríos se encuentra el 47 % de las granjas del país; el 35 %, en Buenos Aires y el resto se distribuye en Santa Fe (7 %), Córdoba (4 %), Mendoza (2.8%) y otras provincias.

Distribución de Granjas por Provincia

Provincias	Nº Granjas	% Pcial
Entre Ríos	2514	47
Buenos Aires	1878	35
Santa Fé	366	7
Córdoba	187	4
Mendoza	148	2,8
Río Negro	49	1
Salta	40	0,8
Neuquen	38	1
Tucuman	26	0,5
San juan	24	0,5
Jujuy	16	0,3
Santiago del Estero	4	0,1
Chubut	4	0,1
San Luis	4	0,1
La Rioja	2	0,04
Catamarca	1	0,02
*Total	5301	100

Fuente: Area Avícola-Dirección de Ovinos, Porcinos, Aves de Granja y Pequeños Rumiantes con datos de SENASA

*Nº total: incluye granjas de pollos parrilleros, ponedoras y de reproducción y otras especies avícolas.

En cuanto a la distribución de granjas por tipo de actividad, el 72 % se dedica a la producción de pollos parrilleros, en tanto el 21 % a la crianza de gallinas de huevos para consumo. Un 6 % se utiliza para la reproducción (incluyendo pollos y huevos) y el 1 % restante corresponde a otras aves.

Distribución de Granjas por Tipo de Actividad

	Producción de Carne	Producción de Huevos	Reproducción	Otros	Total
Entre Ríos	2131	258	118	7	2514
Buenos Aires	1250	486	135	7	1878
Córdoba	95	71	15	6	187
Santa Fé	184	133	46	3	366
Neuquén	13	21	2	2	38
Río Negro	28	20		1	49
Catamarca			1		1
Tucumán	10	15		1	26
Salta	16	23		1	40
Jujuy	6	9	1	0	16
Mendoza	61	77	9	1	148
Santiago del Estero	2		1	1	4
Chubut		4			4
La Rioja	1		1		2
San Luis			4		4
San Juan	3	20	1		24
Total	3800	1137	334	30	5301
% Tipo Establecimiento	72	21	6	1	100

Fuente: Área Avícola-Dirección de Ovinos, Porcinos, Aves de Granja y Pequeños Rumiantes con datos de SENASA

Producción de Carne: se refiere a granjas de pollos parrilleros

Producción de Huevos: se refiere a granjas de ponedoras comerciales (huevos para consumo)

Reproducción: se refiere a granjas de aves reproductoras para la obtención de pollos parrilleros y/o ponedoras comerciales (huevos para consumo)

Otros: incluye otras especies avícolas

1.2. Cantidad de Plantas de Incubación

De acuerdo con los datos del RENA¹ se calcula que existen alrededor de 80 plantas de incubación, considerando tanto las que se dedican a incubar huevos fértiles de pollos, de ponedoras y de otras especies avícolas.

¹ RENA¹: Registro Nacional de Multiplicadores e Incubadores Avícolas

Plantas de Incubación - Distribución por Aptitud Línea Genética / Actividad

Aptitud Línea Genética	Actividad	Cantidad
Pesadas	Incubación Parrilleros	56
	Incubación Padres	7
Livianas	Incubación Comerciales	5
	Incubación Padres	3
Pesadas y Livianas	Incubación Comerciales / Parrilleros	7
Pesadas y Patos	Incubación Comerciales / Parrilleros	1
Pesadas, Livianas y Pavos	Incubación Padres y Comerc. / Parrill.	1
TOTAL		80

Fuente: RENAVIDirección de Ovinos, Porcinos, Aves de Granja y Pequeños Rumiantes

La distribución del número de plantas por provincia es la siguiente: Buenos Aires 33, Entre Ríos 16, Santa Fe 11 y Córdoba 5. El resto se reparte en las demás provincias del país.

1.3. Cantidad de frigoríficos avícolas por provincia

Durante el año 2010 52 plantas de faena de aves operaron bajo la órbita de SENASA, en tanto, el año anterior lo habían hecho 50 plantas. La empresa Avícola del Medio de la localidad de Pergamino inició la faena en enero 2010, en el mes de febrero lo hizo la empresa Nutrisur, de la localidad de Brandsen y por último en septiembre, Industria Alimentaria Coronel Vidal de la localidad homónima (Provincia de Buenos Aires). La planta Plottier de la Provincia de Neuquén dejó de faenar en julio del año 2009.

Cantidad de Plantas de Faena * por Provincia

Año	2009	2010
Buenos Aires	22	25
Entre Ríos	15	15
Córdoba	3	3
Santa Fe	7	7
Río Negro	1	1
Mendoza	1	1
Neuquén	1	0
Total	50	52

Fuente: Area Avícola-Dirección de Ovinos, Porcinos, Aves de Granja y Pequeños Rumiantes con datos de SENASA

*Habilitadas por Senasa y en actividad.

2. Existencias Avícolas

Se estima que las existencias avícolas totales en 2010 fueron 142 millones de aves, 5,1 % más que en 2009, considerando las correspondientes al sector de pollos parrilleros y de ponedoras.

Existencias Avícolas 2009 - 2010

	2009	2010
Ponedoras		
Reproductores Padres de Ponedoras (millones) ¹	0,38	0,41
Ponedoras (millones) ²	33,1	34,1
Subtotal Ponedoras	33,5	34,5
Parrilleros		
Pollos Parrilleros (millones) ³	77,2	81,7
Pollos Parrilleros Estimados (millones) ⁴	92,7	98,1
Reproductores Padres de Parrilleros ⁵	8,1	8,6
Reproductores Abuelos de Parrilleros (millones) ⁶	0,45	0,60
Subtotal Parrilleros	101	107
Total (millones)	135	142

Fuente: Elaborado por Área Avícola-Dirección de Ovinos, Porcinos, Aves de Granja y Pequeños Rumiantes

¹ Estimación a partir de datos de Aduana

² Fuente Capia

³ Faena de pollos en establecimientos con habilitación nacional de SENASA

⁴ Faena total de pollos estimada (con habilitación nacional y sin ella)

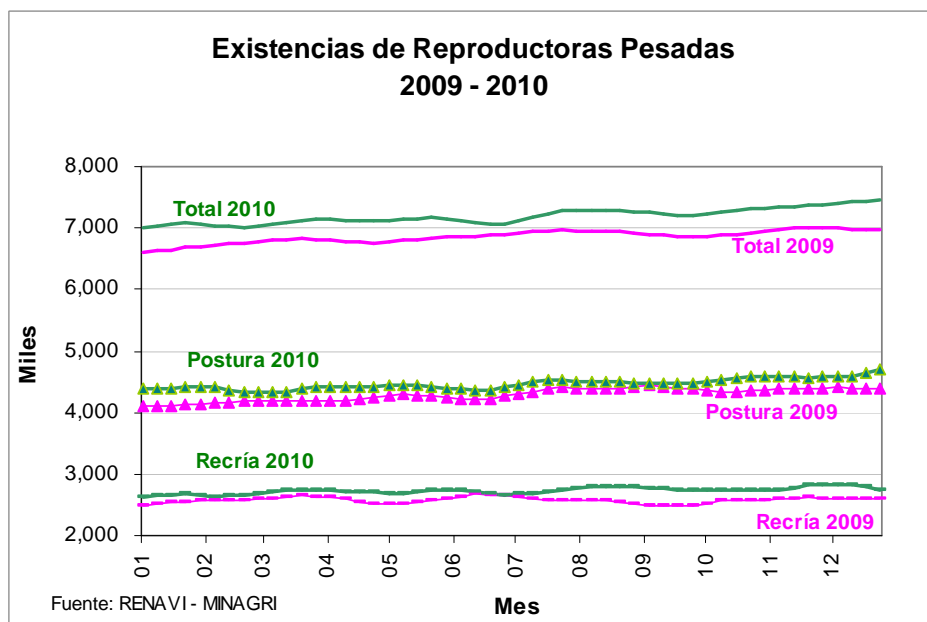
⁵ RENA VI-MAGyP

⁶ Aduana

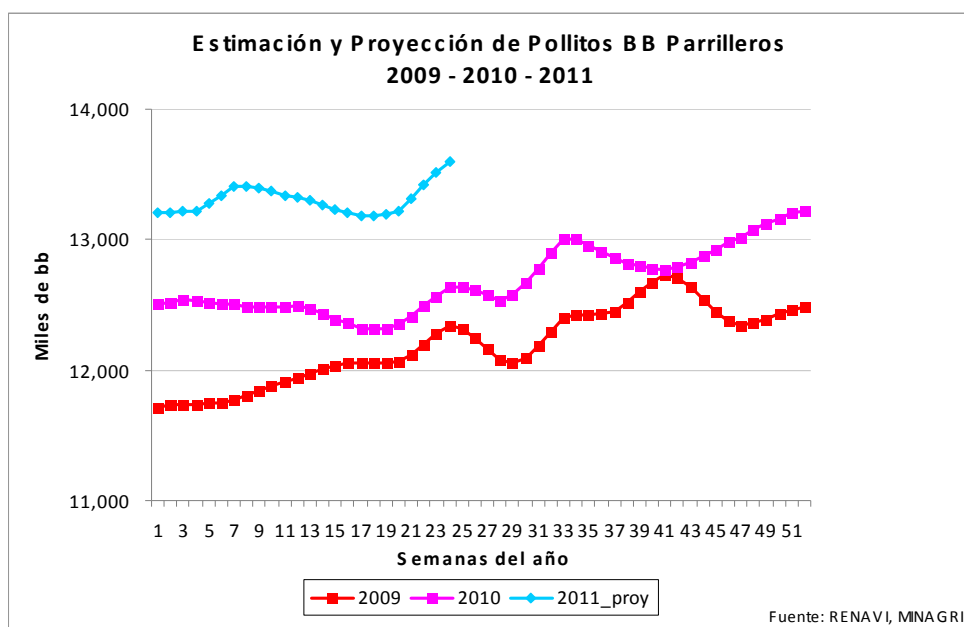
Datos provisorios sujetos a revisión

De acuerdo con las estimaciones del RENA VI, las existencias totales de reproductoras pesadas al 31/12/2010 indican un aumento en la cantidad de aves de 6,7 % respecto de igual fecha del año 2009.

La cantidad de gallinas en recría y en postura se calcula en 2,75 millones y 4,70 millones respectivamente. En consecuencia el total de aves asciende a 7,45 millones.



Se estima que la producción semanal de pollitos bb derivados de las reproductoras, en promedio será de 13,28 millones para el período enero - mayo de 2011.



3. Faena de aves

En el transcurso del año 2010 la faena total de aves alcanzó más de 615 millones, 7 % de incremento en relación con el año 2009, marcando el 8º año consecutivo de crecimiento.

Faena de Aves en Establecimientos con Habilitación Nacional

Año	2009	2010	Dif. 2010/09
Mes	Miles de cab		%
E	45.582	47.871	5
F	42.845	46.641	9
M	46.899	52.656	12
A	46.302	50.175	8
M	44.828	47.198	5
J	48.593	51.940	7
J	49.718	52.049	5
A	45.557	51.330	13
S	48.963	53.573	9
O	49.603	49.696	0
N	49.241	54.540	11
*D	54.905	58.030	4
Total	573.036	615.699	7

Fuente: Area Avícola-Dirección de Ovinos, Porcinos, Aves de Granja y Pequeños Rumiantes
con datos de SENASA

* Faena preliminar

En el siguiente cuadro se presenta la faena de aves clasificada por especie. El 81 % de la faena de 2010 fue clasificada en tanto, el 19 % no. Sobre el total clasificado, el 97,5 % corresponde a pollos, el 2.4 a gallinas (livianas, pesadas y sin definir) y el resto a gallos, pavos y pavitas.



Faena de Aves clasificada por especie (2009 - 2010)

Especie	2009		2010		
	Miles de Aves	%	Miles de Aves	%	
Pollos	553.933	97,8	487.603	97,5	
Gallinas	No Def. ¹	6.904	1,2	6.986	1,4
	Pesadas	2.156	0,4	3.999	0,8
	Livianas	2.951	0,5	947	0,2
Gallos	228	0,04	456	0,1	
Pavos	15	0,003	0,3	0,0001	
Pavitas	6	0,001	0,4	0,0001	
Patos	-	0	-	0	
Faena Clasif.	566.193	100	499.992	100	
Faena Sin Clasif.	7.133	1,2	114.356	18,6	
Total ²	573.326	100,0	614.348	100	

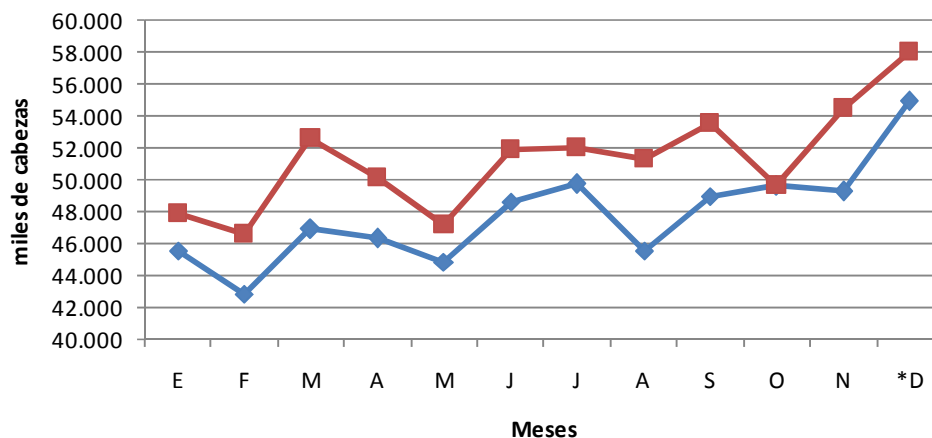
Fuente: Area Avícola-Dirección de Ovinos, Porcinos, Aves de Granja y Pequeños Rumiantes con datos de SENASA

²Año 2010 Preliminar

¹ No Def: no se especificó el tipo de gallina

La faena de aves no muestra una estacionalidad marcada durante el año, con excepción de los meses de noviembre y, particularmente diciembre, en los que se observa un aumento derivado del mayor consumo que se da durante las fiestas de fin de año.

Evolución de la Faena de Aves durante el año (2009-2010)



*preliminar

◆ 2009 ■ 2010

La faena de aves habilitada por SENASA se distribuyó mayoritariamente en las provincias de Entre Ríos y Buenos Aires, concentrando ambas casi el 88 %. Un 12 % se reparte entre Santa Fe, Córdoba y Río Negro. Neuquén no faenó en la órbita de SENASA en el año 2010.

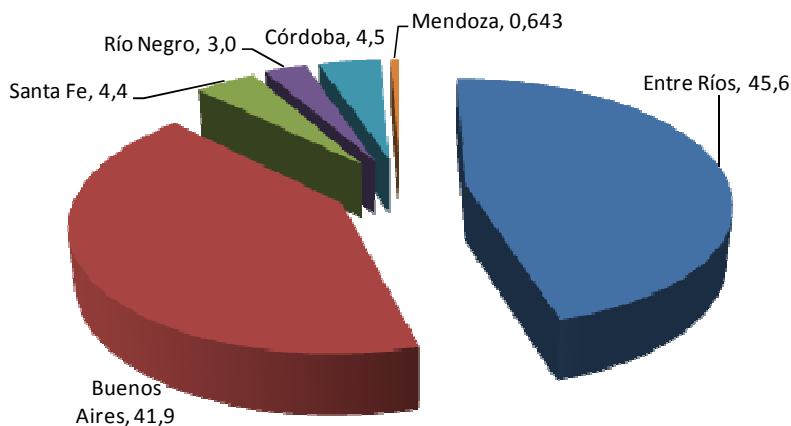
Faena Nacional de Aves habilitadas por SENASA - 2010 - (cabezas)

Provincia	Entre Ríos	Buenos Aires	Santa Fe	Río Negro	Córdoba	Neuquén	Mendoza	Total
Enero	21.815.013	20.183.513	1.975.040	1.433.933	2.129.431		334.206	47.871.136
Febrero	20.989.887	19.938.537	1.960.782	1.425.295	2.033.105		293.536	46.641.142
Marzo	23.883.054	22.171.892	2.313.217	1.566.265	2.370.476		351.452	52.656.356
Abril	22.559.944	21.359.286	2.122.115	1.541.776	2.261.744		330.120	50.174.985
Mayo	21.667.336	19.563.883	1.989.031	1.420.768	2.234.732		322.092	47.197.842
Junio	23.625.089	21.874.626	2.174.633	1.525.624	2.429.271		310.890	51.940.133
Julio	23.858.331	21.447.381	2.432.133	1.567.218	2.422.896		320.668	52.048.627
Agosto	23.043.526	22.002.360	2.300.802	1.574.790	2.113.035		295.089	51.329.602
Septiembre	24.415.242	22.743.144	2.334.120	1.643.608	2.141.920		295.371	53.573.405
Octubre	22.721.230	20.625.173	2.265.617	1.425.440	2.334.688		323.449	49.695.597
Noviembre	25.445.779	22.121.542	2.504.045	1.567.928	2.581.703		318.909	54.539.906
*Diciembre	26.465.684	23.907.924	2.642.686	1.806.144	2.743.452		463.998	58.029.888
Total 2010	280.490.115	257.939.261	27.014.221	18.498.789	27.796.453	-	3.959.780	615.698.619
Participación %	45,6	41,9	4,4	3,0	4,5	0,0	0,6	
Total 2009	260.434.064	242.362.852	24.993.408	18.312.938	26.728.249	71.616	423.556	573.326.683
Participación %	45,4	42,3	4,4	3,2	4,7	0,0	0,0	
% Dif faena10/09	8	6	8	1	4	-100	835	7

Fuente: Área Avícola-Dirección de Ovinos, Porcinos, Aves de Granja y Pequeños Rumiantes con datos de SENASA

*faena Preliminar

Distribución de la faena por Provincia en % (2010)

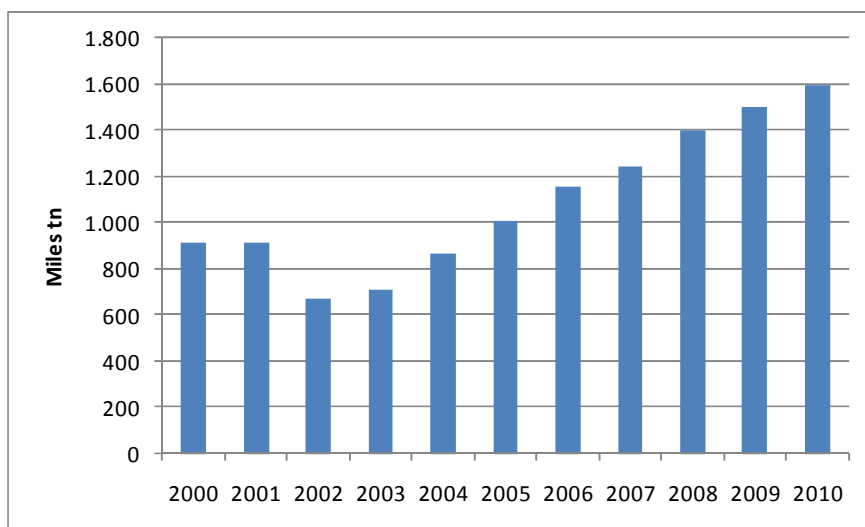


Fuente: Área Avícola-Dirección de Ovinos, Porcinos, Aves de Granja y Pequeños Rumiantes con datos de SENASA

4. Producción de carne aviar

La producción de carne aviar, estimada a partir de la faena en establecimientos con y sin habilitación de SENASA, también se incrementó con respecto al año pasado, totalizando 1.598 mil tn (1.501 mil tn en 2009). El incremento estuvo dado por el aumento en el número de cabezas, dado que el peso promedio de las aves se mantuvo casi en el mismo valor que el año anterior.

Evolución de la Producción Nacional de Carne Aviar



Fuente: Área Avícola-Dirección de Ovinos, Porcinos, Aves de Granja y Pequeños Rumiantes

El procesamiento de aves en establecimientos con habilitación federal, durante el 2010 aumentó en el rubro cortes un 19%, en el rubro chacinados 15 % y en el de menudencias 24 % respecto del año 2009. La participación del volumen total procesado (cortes, chacinados y menudencias) sobre la producción nacional de carne aviar estimada en establecimientos con habilitación de SENASA alcanzó 19 % , 3 puntos de aumento respecto a 2009 (16%).

Procesamiento de Carnes 2010
- Cortes, Chacinados y Menudencias -

Mes	Cortes	Chacinados	Menudencias	Total	Total/Produc.
	(1)	(2)	(3)	(4)	(5)
	tn	tn	tn	tn	%
E	16.870	269	2487	19.626	19
F	16.514	362	2302	19.178	19
M	18.162	485	2697	21.343	21
A	17.965	516	2874	21.355	21
M	16.928	369	2786	20.083	20
J	16.866	360	3578	20.805	21
J	18.402	373	2882	21.657	21
A	16.299	392	2663	19.354	19
S	17.583	454	2764	20.802	21
O	16.505	397	2746	19.648	19
N	14.786	419	2392	17.597	17
D	17.082	340	2580	20.002	20
* Total 2010	203.961	4.737	40.545	249.243	19
Total 2009	171.036	4.110	32.652	207.798	16
%2010/2009	19	15	24	20	

Fuente: Area Avicola-Dirección de Ovinos, Porcinos, Aves de Granja y Pequeños Rumiantes con datos de SENASA

(1) Volumen registrado en mataderos o frigoríficos habilitados por SENASA con faena con procesamiento para cortes especiales.

(2) Volumen registrado en mataderos o frigoríficos habilitados por SENASA con faena para chacinados y afines

(3) Volumen registrado en mataderos o frigoríficos habilitados por SENASA con faena con elaboración de menudencias

(4) Suma de (1), (2) y (3)

(5) Relación calculada a partir de una estimación de la producción avícola que toma como base solamente la faena habilitada por SENASA.

Cabe aclarar que en esta información no se incluye el trozado y/o procesado de pollo que pueda realizarse fuera de las plantas de faena y procesado (ej. En super e hipermercados, pollerías, carnicerías, mayoristas, etc.)

Procesamiento de Carne de Aves 2009-2010
- Cortes -

Mes	Cortes (1)		Dif. 2010/2009	Producción 2010	Cortes/Produc. (2)
	2009 tn	2010 tn			
E	13.035	16.870	29,4	100.874	129
F	12.151	16.514	35,9	96.566	136
M	13.344	18.162	36,1	110.663	136
A	14.127	17.965	27,2	107.575	127
M	14.283	16.928	18,5	102.400	119
J	15.850	16.866	6,4	115.099	106
J	15.842	18.402	16,2	114.174	116
A	14.124	16.299	15,4	111.447	115
S	14.749	17.583	19,2	117.604	119
O	14.700	16.505	12,3	108.575	112
N	14.358	14.786	3,0	119.333	103
D	14.471	17.082	18,0	126.969	118
Total	171.036	203.961	19	1.331.280	119

Fuente: Area Avícola-Dirección de Ovinos, Porcinos, Aves de Granja y Pequeños Rumiantes con datos de SENASA

(1) Volumen de productos elaborados en mataderos o frigoríficos con faena con procesamiento para cortes especiales con habilitación de SENASA.

(2) Relación tomando en cuenta una estimación de la producción avícola tomando como base solamente a la faena habilitada por SENASA.

5. Índices de Eficiencia en granjas

En relación con los índices de eficiencia, comparando los valores del año 2010 con los del 2009 se observa disminución en la mortalidad, especialmente en los meses de otoño y primavera, producto de temperaturas más benignas. Por otra parte, el peso vivo de faena y la edad de sacrificio disminuyeron. La conversión ajustada a un peso de 2,7 kg se mantuvo igual que el año anterior 2.05. Las variaciones de estos índices produjeron una mejora en el FEP (factor de eficiencia de producción) de 3 puntos sobre el del año 2009 (253 vs. 250).

**Evolución de los Índices de Eficiencia
en pollos parrilleros**

Año 2010	Mortandad %	Peso vivo kg/pollo	Conv.Ajus. (1)	Edad faena días	FEP (2)
E	7,22	2,634	2,117	49,52	236
F	8,04	2,588	2,133	49,53	231
M	6,94	2,627	2,066	48,67	247
A	6,69	2,68	2,078	49,01	247
M	6,46	2,712	2,068	48,67	252
J	6,83	2,770	2,051	49,30	253
J	7,32	2,742	2,036	48,72	255
A	8,55	2,714	2,048	48,56	250
S	8,27	2,744	2,012	47,98	259
O	6,65	2,731	1,986	47,20	271
N	6,41	2,735	1,995	47,15	271
D	6,35	2,694	2,025	47,00	266
Prom.2010	7,14	2,70	2,05	48,44	253
Prom.2009	7,33	2,72	2,05	49,22	250
Dif10/09	-2,54	-0,79	0,00	-1,58	1,34

Fuente: Avimetría

(1) Conv. aj.: conversión aliment. ajustada a 2,7 kg/ave $C.Aj.=((2,7 - \text{Peso real}) \times 0,02) / 0,06 + \text{conversión}$

(2) FEP:factor de eficiencia de producción $FEP=((\text{Peso} \times \text{Viabil.}) / (\text{Conv.} \times \text{Edad})) \times 100$

6. Exportaciones de Carne Aviar y Subproductos

Las exportaciones de productos avícolas del año 2010 superaron a las del año anterior, alcanzando las 284 mil tn por un valor de 445 millones de U\$S FOB. El incremento observado fue de 22 % en volumen y de 45 % en valor. Considerando solamente productos comestibles (pollo entero y trozado), con mayor valor agregado que los subproductos (garras, harinas, etc.) el aumento fue de 25 % en volumen y de 47 % en valor. Este año al igual que el anterior no se registraron exportaciones de otras especies tales como pavos y patos.

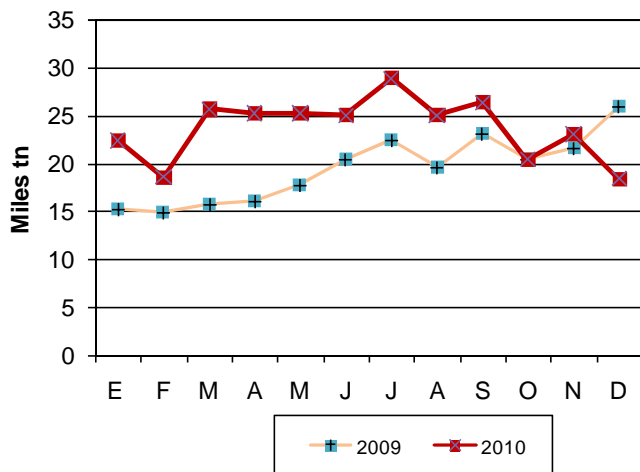


EXPORTACIONES DE PRODUCTOS AVÍCOLAS 2009-2010

AÑO	2009		2010		Dif. Tn 2010/2009 %	Dif. U\$S FOB 2010/2009 %
	Tn	Miles U\$S FOB	Tn	Miles U\$S FOB		
E	15.241	16.921	22.370	30.709	47	81
F	14.831	17.096	18.557	27.447	25	61
M	15.712	17.398	25.607	37.473	63	115
A	16.082	19.956	25.226	40.446	57	103
M	17.699	22.420	25.224	44.688	43	99
J	20.316	27.207	25.003	40.284	23	48
J	22.454	31.132	28.835	45.668	28	47
A	19.570	25.731	24.984	40.067	28	56
S	23.144	30.681	26.325	40.220	14	31
O	20.313	30.896	20.356	31.674	0	3
N	21.520	30.544	23.017	37.328	7	22
D	25.933	37.565	18.400	29.117	- 29	- 22
Total	232.815	307.546	283.904	445.121	22	45

Fuente: Area Avícola-Dirección de Ovinos, Porcinos, Aves de Granja y Pequeños Rumiantes con datos de SENASA

Exportaciones de Productos Avícolas 2009 - 2010



Los destinos de las exportaciones avícolas estuvieron repartidos entre: 24 % Venezuela, 17 % Chile, 14 % China, 10 % Sudáfrica, 1 % Alemania y 30 % en otros países como Gran Bretaña, Holanda, Rusia, Polinesia Francesa, España, Congo, Bélgica, Arabia Saudita, etc. En el 2010 se sumaron tres nuevos destinos a los ya existentes: Kenia, República Centroafricana y Brunei.



Destino de las Exportaciones de Pollo
Volumen Año 2010

País Mes	Alemania tn	China tn	Hong Kong tn	Chile tn	Sudáfrica tn	Venezuela tn	Otros tn	Total tn
Ene	366	3.626	1.222	4.272	2.731	3.139	7.013	22.370
Feb	224	2.583	852	3.459	2.547	1.134	7.757	18.557
Mar	365	2.658	1.161	3.262	2.634	9.056	6.471	25.607
Abr	325	3.318	621	5.925	2.458	7.028	5.551	25.226
May	555	3.001	1.002	5.158	1.747	8.505	5.257	25.224
Jun	411	2.648	897	3.171	2.127	9.524	6.225	25.003
Jul	383	4.034	761	3.202	2.835	9.742	7.879	28.835
Ago	176	3.686	406	4.007	2.396	8.293	6.020	24.984
Sep	414	3.840	917	3.540	2.165	7.150	8.300	26.325
Oct	261	2.788	843	4.117	2.428	2.675	7.244	20.356
Nov	162	4.353	1.160	4.227	3.252	281	9.581	23.017
Dic	315	3.074	656	3.943	2.354	1.144	6.913	18.400
Total 2010	3.956	39.610	10.499	48.285	29.675	67.668	84.212	283.904
Particip. %	1	14	4	17	10	24	30	100
Total 2009	4.476	35.447	8.184	43.010	34.706	11.854	95.139	232.815
Particip. %	2	15	4	18	15	5	41	100
Dif 10/09	-12	12	28	12	-14	471	-11	22

Fuente: Área Avícola-Dirección de Ovinos, Porcinos, Aves de Granja y Pequeños Rumiantes con datos de SENASA

Otros:Arabia Saudita,Holanda,Rusia ,Vietnam ,Kenia Brunei etc.

Destino de las Exportaciones de Pollo
Valor Año 2010

País Mes	Alemania	China	Hong Kong	Chile	Sudáfrica	Venezuela	Otros	Total
Miles de U\$S FOB								
Ene	1.128	4.812	1.425	5.509	2.195	4.972	10.668	30.709
Feb	648	3.710	1.203	4.783	2.245	1.822	13.035	27.447
Mar	1.199	3.449	1.505	4.518	2.210	14.221	10.371	37.473
Abr	965	4.722	865	9.369	2.108	11.642	10.775	40.446
May	1.562	4.419	1.424	8.564	1.457	17.321	9.942	44.688
Jun	1.294	4.127	1.319	5.201	2.148	15.009	11.184	40.284
Jul	1.187	6.036	1.054	4.996	2.656	17.010	12.730	45.668
Ago	382	5.755	591	6.280	2.091	13.448	11.520	40.067
Sep	1.053	6.232	1.255	5.123	1.983	11.715	12.859	40.220
Oct	966	4.919	1.313	5.351	2.278	4.175	12.673	31.674
Nov	415	7.874	1.821	6.364	3.235	441	17.178	37.328
Dic	851	5.524	894	5.841	2.138	1.797	12.073	29.117
Total 2010	11.648	61.577	14.670	71.899	26.744	113.574	145.007	445.120
Particip. %	3	14	3	16	6	26	33	100
Total 2009	11.462	43.056	8.933	50.897	27.474	18.345	147.377	307.546
Particip. %	4	14	3	17	9	6	48	100
Dif 10/09	2	43	64	41	-3	519	-2	45

Fuente: Área Avícola-Dirección de Ovinos, Porcinos, Aves de Granja y Pequeños Rumiantes con datos de SENASA

Durante el 2010 se observó un aumento en el envío de aves enteras llevando el rubro a una mayor participación en la composición de las exportaciones avícolas, tanto en volumen (49 %) como en valor (50 %) en comparación con el 2009. También aumentaron el volumen la harina de plumas y las garras. El resto de los productos disminuyeron en volumen y en participación.



También se registraron aumentos en el valor de la pechuga y de otros comestibles.

**Exportaciones Mensuales de Pollo Entero, Trozado y Subproductos
Volumen Año 2010**

Mes	Aves enteras tn	Gallina procesada tn	Garras tn	Pechuga tn	Pata/Muslo tn	Otros com. (1) tn	Harina de Plumas tn	Otros no com. (2) tn	Total 2010 tn
Ene	9.338	113	3.709	1.048	696	4.798	1.650	1.019	22.370
Feb	8.037	91	2.621	911	581	4.321	1.087	908	18.557
Mar	14.110	210	3.238	724	447	4.205	1.548	1.125	25.607
Abr	13.839	135	3.340	1.061	783	4.181	1.326	561	25.226
May	14.170	297	3.325	1.048	925	3.889	1.215	356	25.224
Jun	14.868	96	2.943	1.180	360	4.129	1.317	111	25.003
Jul	15.038	33	3.913	1.095	836	5.137	2.283	500	28.835
Ago	12.921	143	3.153	1.187	697	4.435	2.044	405	24.984
Sep	13.346	95	3.595	1.436	916	4.350	2.175	413	26.325
Oct	9.168	44	2.816	1.329	641	4.437	1.470	452	20.356
Nov	7.460	119	4.296	1.909	848	5.811	2.187	386	23.017
Dic	7.004	24	2.849	947	837	3.925	2.225	588	18.400
Total 2010	139.299	1.399	39.795	13.875	8.566	53.619	20.529	6.822	283.904
Particip. %	49	0,5	14	5	3	19	7	2	100
Total 2009	92.269	2.602	35.033	14.294	9.144	54.959	15.435	9.078	232.815
Particip. %	40	1	15	6	4	24	7	4	100
Dif 10/09	51	-46	14	-3	-6	-2	33	-25	22

Fuente: Área Avícola-Dirección de Ovinos, Porcinos, Aves de Granja y Pequeños Rumiantes con datos de SENASA

**Exportaciones Mensuales de Pollo Entero, Trozado y Subproductos
Valor Año 2010**

Mes	Aves enteras	Gallina procesada	Garras	Pechuga	Pata/Muslo	Otros com. (1)	Harina de plumas	Otros no Comest. (2)	Total 2010
Miles de U\$S FOB									
Ene	13.725	430	4.667	2.704	909	5.664	896	1.714	30.709
Feb	12.674	323	3.635	2.595	796	4.750	761	1.912	27.447
Mar	21.518	843	4.102	2.063	650	5.130	815	2.352	37.473
Abr	22.557	540	4.654	3.079	1.103	5.481	881	2.151	40.446
May	26.371	1.952	4.729	3.081	1.395	5.233	654	1.272	44.688
Jun	22.705	484	4.443	3.690	525	5.712	703	2.022	40.284
Jul	24.930	129	5.678	3.635	1.058	7.203	1.449	1.587	45.668
Ago	20.506	864	4.785	3.787	860	5.817	1.168	2.279	40.067
Sep	20.535	392	5.695	3.948	1.275	5.355	1.144	1.877	40.220
Oct	12.910	208	4.934	3.564	834	6.401	847	1.975	31.674
Nov	11.760	471	7.569	5.437	1.251	7.658	1.101	2.080	37.328
Dic	10.972	112	4.963	3.198	1.317	5.203	1.197	2.153	29.117
Total 2010	221.164	6.749	59.854	40.783	11.974	69.605	11.617	23.375	445.121
Particip. %	50	2	13	9	3	16	3	5	100
Total 2009	126.941	9.222	40.738	33.685	11.288	55.935	7.479	22.258	307.546
Particip. %	41	3	13	11	4	18	2	7	100
Dif 10/09	74	-27	47	21	6	24	55	5	45

Fuente: Área Avícola-Dirección de Ovinos, Porcinos, Aves de Granja y Pequeños Rumiantes con datos de SENASA

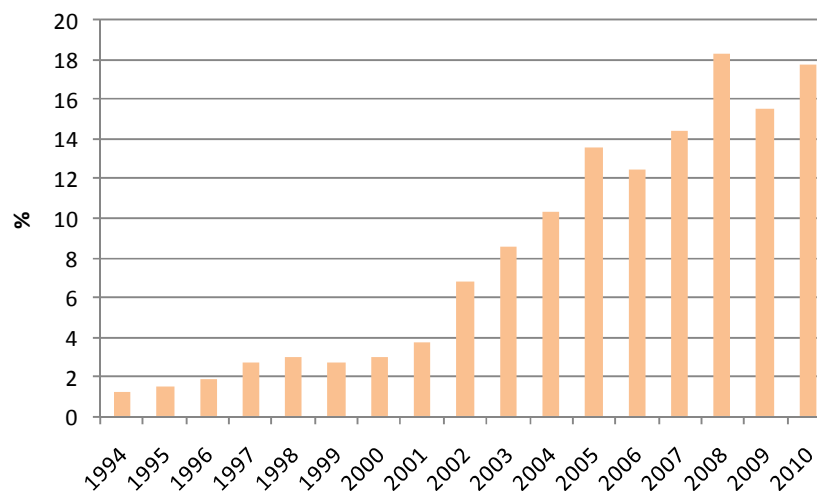
En el 2010 la relación exportación/producción aumentó 3 puntos respecto del 2009, pasando de 15,5 % a 18% y alcanzando casi el mismo valor que en 2008.

Relación Exportación/Producción de Carne Aviar (%)

Año	2009	2010
Mes	%	%
Ene	13	19
Feb	13	16
Mar	13	19
Abr	13	20
May	15	21
Jun	16	18
Jul	17	21
Ago	17	19
Sep	18	19
Oct	15	16
Nov	17	17
Dic	18	13
Promedio Anual	15	18

Fuente: Area Avícola-Dirección de Ovinos, Porcinos, Aves de Granja y Pequeños Rumiantes
Exportaciones totales avícolas (carne y subproductos)
Producción de carne aviar en establecimientos con habilitación nacional, provincial y municipal.

Participación de las Exportaciones avícolas sobre la Producción (%)



7. Importaciones de Aves vivas, Carne Aviar y Subproductos

7.1. Importaciones de aves vivas

Durante el año 2010 (enero-octubre) ingresaron 492 mil aves reproductores abuelas de líneas de genética pesada y 230 mil aves reproductores padres de líneas de genética liviana. En el caso de abuelos, la cantidad importada representa un aumento de 32 % en comparación con el 2009, lo que se ve reflejado en el incremento de la producción de carne de pollo.

Importaciones de Aves Vivas

Mes	2009	2010*
	Miles de unidades	
E	69	53
F	33	128
M	81	97
A	19	21
M	48	57
J	53	91
J	8	32
A	37	62
S	93	111
O	177	70
N	30	s/d
D	36	s/d
Total	685	722

Fuente: elaborado con datos de Aduana

*2010: Enero-Octubre

Incluye reproductores padres de genética liviana
y abuelas de genética pesada

Datos preliminares

7.2. Importaciones de carne aviar y subproductos

Las importaciones de carne aviar y subproductos (pollo, pavo y pato) del año 2010, aumentaron 70 % en volumen y 63 % en valor en relación con el 2009.

Importaciones Avícolas

AÑO	2009		2010		Dif. Tn 2010/2009 %	Dif. U\$S FOB 2010/2009 %
	Tn	Miles U\$S FOB	Tn	Miles U\$S FOB		
E	769	1.341	175	1	-77	-100
F	799	1.594	801	1.977	0	24
M	699	1.354	1.034	2.549	48	88
A	771	1.388	1.371	2.952	78	113
M	682	1.281	1.816	3.118	166	143
J	860	1.657	1.789	3.193	108	93
J	770	1.774	1.744	3.306	126	86
A	1.090	2.198	1.919	3.478	76	58
S	1.212	2.518	2.289	4.115	89	63
O	1.225	2.520	1.294	2.595	6	3
N	1.228	2.544	1.743	3.557	42	40
D	718	1.354	2.439	4.174	240	208
Total	10.824	21.522	18.413	35.015	70	63

Fuente: Área Avícola-Dirección de Ovinos, Porcinos, Aves de Granja y Pequeños Rumiantes con datos de SENASA

Nota: incluye pollos, pavos y patos (trozados y subproductos).

7.2.1. Importaciones de Pollos

Durante el año 2010 las importaciones de pollos aumentaron 79 % en volumen y 70% en valor. Considerando el volumen ingresado, el 29 % del mismo correspondió a pechuga, 18 % a cartílago, 9 % a pata/muslo, 1 % a aves enteras, 12 % a otros comestibles (carne sin hueso, patitas, supremas etc.), 31 % a productos no comestibles (harina de vísceras, harina de hueso, tráquea, etc). El 84.9 % de las importaciones provino de Brasil, en tanto 15 % de Estados Unidos. El pequeño porcentaje restante, a otros países (Francia, Uruguay, China, etc.).

Importaciones de Pollos

AÑO Mes	2009		2010		2010/2009	2010/2009
	Tn	U\$S	Tn	Miles U\$S	Dif. Tn (%)	Dif. U\$S Fob (%)
E	705	1.259	171	539	-75,8	-57
F	717	1.486	671	1.741	-6,3	17
M	591	1.226	978	2.444	65,6	99
A	732	1.323	1.278	2.777	74,6	110
M	632	1.227	1.658	2.883	162,1	135
J	822	1.619	1.757	3.147	113,7	94
J	722	1.712	1.646	3.111	128,1	82
A	986	1.977	1.689	3.070	71,2	55
S	1.105	2.378	2.136	3.840	93,3	62
O	946	2.044	1.117	2.254	18,1	10
N	855	1.712	1.479	2.887	72,9	69
D	581	1.047	2.192	3.542	277,2	238
Total	9.394	19.009	16.771	32.236	79	70

Fuente: Área Avícola-Dirección de Ovinos, Porcinos, Aves de Granja y Pequeños Rumiantes con datos de SENASA

Incluye pollo entero, trozado y subproductos. No incluye otras especies avícolas.

Importaciones de pollos por origen 2010 (volumen)

Origen Mes	Brasil tn	EE.UU tn	Otros tn	TOTAL Tn
Ene	123	47		171
Feb	638	33		671
Mar	934	44		978
Abr	1.049	228		1.278
May	1.376	282		1.658
Jun	1.470	287		1.757
Jul	1.416	227	2	1.646
Ago	1.340	348		1.689
Sep	1.746	390		2.136
Oct	1.047	70	1	1.117
Nov	1.413	66		1.479
Dic	1.682	510		2.192
Total	14.236	2.533	3	16.771
Particip %	84,88	15,10	0,02	100

Fuente: Área Avícola-Dirección de Ovinos, Porcinos, Aves de Granja y Pequeños Rumiantes con datos de SENASA

Otros: Francia, Sudafrica, China, Uruguay etc

Incluye pollo entero, trozado y subproductos. No incluye otras especies avícolas.

Importaciones de pollos por origen 2010 (valor)

Origen Mes	Brasil	EEUU	Otros	Total
Miles de U\$S FOB				
Ene	436	103		539
Feb	1684	57		1741
Mar	2361	84		2444
Abr	2572	205		2777
May	2571	312		2883
Jun	2960	187		3147
Jul	2906	206	0,02	3111
Ago	2625	445		3070
Sep	3421	420		3841
Oct	2072	182	235	2489
Nov	2652			2652
Dic	3035	507		3542
Total	29.294	2.708	235	32.237
Particip %	90,9	8,4	0,7	100

Fuente: Area Avícola-Dirección de Ovinos, Porcinos, Aves de Granja y Pequeños Rumiantes con datos de SENASA

Otros: Francia ,Sudafrica,China,Uruguay etc

Incluye pollo entero, trozado y subproductos. No incluye otras especies avícolas.

Importaciones Mensuales de Pollo Entero ,Trozado y Subproductos Volumen Año 2010

Mes	Aves enteras	Pechuga	Pata/muslo	Cartilago	Otros Comest	Otros no comestrt.	Total
Toneladas							
Ene		20	12	47	92		171
Feb		133	212	248	69	10	671
Mar		503	111	284	55	25	978
Abr	0,7	597	91	263	76	250	1.278
May		416	116	264	175	687	1.658
Jun		567	88	205	171	726	1.757
Jul		434	113	294	147	658	1.646
Ago	23	394	160	191	140	781	1.689
Sept		796	141	315	200	684	2.136
Oct		207	136	271	205	297	1.117
Nov	46	282	116	356	335	345	1.479
Dic	138	492	185	221	405	751	2.192
Total	208	4.841	1.479	2.960	2.070	5.213	16.771
Particip. %	1	29	9	18	12	31	100

Fuente: Area Avícola-Dirección de Ovinos, Porcinos, Aves de Granja y Pequeños Rumiantes con datos de SENASA

Otros Comest :Grasa Comestible,Carne s/hueso,patitas,supremas

Otros no comestibles incluye: harina de vísceras.tráquea



**Importaciones Mensuales de Pollo Entero ,Trozado y Subproductos
Valores Año 2010**

Mes	Aves enteras	Pechuga	Pata/muslo	Cartílago	Otros Comest	Otros no comest.	Total
Miles de U\$S FOB							
Ene		127	32	103	278		539
Feb		396	475	666	188	16	1.741
Mar		1.253	259	780	126	27	2.444
Abr	17	1.472	218	714	164	191	2.777
May		1.127	285	692	263	516	2.883
Jun		1.529	239	588	258	533	3.147
Jul		1.134	298	842	330	507	3.111
Ago	20	1.090	421	546	310	683	3.070
Sept		1.836	362	927	198	518	3.841
Oct		544	344	809	301	256	2.254
Nov	98	754	300	1.096	368	269	2.887
Dic	160	1.349	494	654	331	555	3.542
Total	296	12.610	3.728	8.417	3.114	4.072	32.236
Particip. %	1	39	12	26	10	13	100

Fuente: Area Avícola-Dirección de Ovinos, Porcinos, Aves de Granja y Pequeños Rumiantes con datos de SENASA

Otros Comest :Grasa Comestible,Carne s/hueso,patitas,supremas

Otros no comestibles incluye: harina de vísceras.tráquea

7.2.2. Importaciones de Pavos

Durante el año 2010 las importaciones de productos de pavo sumaron 1.637 tn por un valor de 3.295 mil U\$S FOB, representando un aumento de 17 % en volumen y de 33 % en valor. El 100% de la importación de pavos provino de Brasil. Las aves enteras constituyeron el principal producto ingresado (23 %). Le siguen en importancia la pechuga (17 %), el rubro "Otros Comestibles" (31.5 %) que incluye fiambre de aves y patitas, y el rubro " no comestibles" (28.5 %) que incluye harinas de vísceras y tráquea.

Importaciones de Pavos 2009- 2010

AÑO	2009		2010		Dif. Tn 2010/2009 %	Dif. U\$S Fob 2010/2009 %
	Tn	Miles U\$S Fob	Tn	Miles U\$S Fob		
E	64	82	4	19	-93	-77
F	54	70	129	236	140	240
M	108	128	55	99	-49	-23
A	40	65	93	173	134	167
M	49	54	158	235	221	332
J	38	38	32	45	-16	19
J	49	61	96	190	97	210
A	104	221	229	408	121	85
S	107	140	154	274	44	96
O	279	476	177	341	-37	-28
N	373	832	263	667	-29	-20
D	137	308	247	608	80	98
Total	1.401	2.474	1.637	3.295	17	33

Fuente: Area Avícola-Dirección de Ovinos, Porcinos, Aves de Granja y Pequeños Rumiantes con datos de SENASA

Origen de las Importaciones de Pavos 2010

Volumen

Origen Mes	Brasil tn	Total tn
Ene	4	4
Feb	129	129
Mar	55	55
Abr	93	93
May	158	158
Jun	32	32
Jul	96	96
Ago	229	229
Sep	154	154
Oct	177	177
Nov	263	263
Dic	247	247
Total	1.637	1.637

Fuente: Area Avícola-Dirección de Ovinos, Porcinos, Aves de Granja y Pequeños Rumiantes con datos de SENASA

Origen de las Importaciones de Pavos 2010

Valores

Orígen	Brasil Mil U\$S	Total Mil U\$S
Ene	19	19
Feb	236	236
Mar	99	99
Abr	173	173
May	235	235
Jun	45	45
Jul	190	190
Ago	408	408
Sep	274	274
Oct	341	341
Nov	667	667
Dic	608	608
Total	3.295	3.295

Fuente: Area Avícola-Dirección de Ovinos, Porcinos, Aves de Granja y Pequeños Rumiantes con datos de SENASA



**Importaciones Mensuales de Pavos por Tipo de producto
Volúmen Año 2010**

Mes	Aves enteras tn	Pechuga tn	Otros Comest tn	Otros tn	Total tn
Ene		4		0	4
Feb		27	20	83	129
Mar		13		42	55
Abr		31	45	17	93
May		30	21	107	158
Jun		4	0,8	27	32
Jul	22	21	16	37	96
Ago		25	175	29	229
Sep		17	105	32	154
Oct	19	40	86	32	177
Nov	202	35		26	263
Dic	137	32	45	32	247
Total 2010	379	279	514	465	1.637
Particip. %	23	17	31	28	100
Total 2009	443	204	382	372	1401
Particip. %	32	15	27	27	100
Dif 10/09	-14	37	34	25	17

Fuente: Area Avícola-Dirección de Ovinos, Porcinos, Aves de Granja y Pequeños Rumiantes con datos de SENASA

Otros: tráqueas, harina de vísceras

Otros Comest Carne s/ hueso ,patitas

**Importaciones Mensuales de Pavos por Tipo de productos
Valores Año 2010**

Mes	Aves enteras	Pechuga	Otros Comest	Otros	Total
Miles de U\$S FOB					
Ene		19		0	19
Feb		82	89	66	236
Mar		59		40	99
Abr		96	61	16	173
May		103	27	105	235
Jun		17	3	26	45
Jul	59	65	27	39	190
Ago		78	298	31	408
Sep		58	181	35	274
Oct	34	127	146	35	341
Nov	524	117		26	667
Dic	389	101	80	39	608
Total 2010	1.006	921	911	458	3.295
Particip. %	31	28	28	14	100
Total 2009	1057	596	543	278	2474
Particip. %	43	24	22	11	100
Dif 10/09	-5	55	68	64	33

Fuente: Area Avícola-Dirección de Ovinos, Porcinos, Aves de Granja y Pequeños Rumiantes con datos de SENASA

Otros: tráqueas, harina de vísceras

Otros Comest Carne s/ hueso ,patitas

Las importaciones aviares representaron un 1.1 % de la producción nacional estimada.

Relación Importación/Producción (%)

Mes	2009 %	2010 %
Ene	0,6	0,1
Feb	0,7	0,7
Mar	0,5	0,8
Abr	0,6	1,1
May	0,6	1,5
Jun	0,7	1,3
Jul	0,6	1,3
Agos	0,9	1,4
Sept	1,0	1,6
Oct	0,9	1,0
Nov	1,0	1,2
Dic	0,9	1,6
Prom.Anual	0,7	1,1

Fuente: Area Avícola-Dirección de Ovinos, Porcinos,
Aves de Granja y Pequeños Rumiantes con datos de SENASA
Importaciones totales (carne y subproductos) incluye pavos, patos.
Producción de carne aviar en establecimientos con habilitación
nacional, provincial y municipal.

8. Consumo de Carne Aviar

El consumo aparente total de carne aviar registró en 2010 un aumento de 4 % en relación con el del año 2009. Por su parte, el consumo per cápita alcanzó 34.4 kg/persona/año (+ 3.1 %). Como se observa la demanda de pollo en el mercado interno se mantuvo firme durante el año continuando con la tendencia observada durante los últimos años. A nivel local, el consumo de pollo ha sido incorporado como aporte proteico en la dieta. En relación a

otras carnes, durante el 2010 el consumo de carne bovina disminuyó 15 %, pasando de 67.7 (2009) a 57.7 kg/cápita/año (2010)² y el de carne porcina aumentó 3,8 %, pasando de 7.8 (2009) a 8.1 kg/capita/año (2010)³.

Consumo Aparente* de Carne Aviar

MES	2009 Kg/cap/año	2010 Kg/cap/año	Dif. 2010/2009 %
E	33,06	30,58	-7,51
F	33,19	33,06	-0,40
M	32,82	33,13	0,97
A	34,04	33,17	-2,56
M	31,46	30,33	-3,61
J	34,49	35,82	3,84
J	33,67	33,89	0,66
A	30,19	33,79	11,93
S	33,88	37,02	9,27
O	34,50	33,70	-2,34
N	34,28	38,67	12,83
D**	34,86	39,52	13,36
Prom.Anual**	33,4	34,4	3,1

Fuente: Area Avícola-Dirección de Ovinos, Porcinos, Aves de Granja y Pequeños Rumiantes con datos de SENASA

** Datos provisorios

9. Precios del pollo

De acuerdo con el relevamiento de Indec, el precio promedio del pollo eviscerado nivel mayorista promedió en el año 2010 3.82 \$/kg registrando una aumento de 11 % con respecto al año 2009.

² Fuente: Dirección Nacional de Transformación y Comercialización de Productos Pecuarios. MAGyP

³ Fuente: Dirección de Ovinos, Porcinos, Aves de Granja y Pequeños Rumiantes. MAGyP

Precio de pollo eviscerado nivel mayorista

Mes	2009 \$/Kg	2010 \$/Kg	* Coef. de var.2010	Dif. 2010/2009 %
E	3,3	3,66	6,3	11
F	3,3	3,69	4,6	12
M	3,41	3,76	3,4	10
A	3,39	3,75	3,4	11
M	3,32	3,75	3,5	13
J	3,43	3,77	3,5	10
J	3,43	3,83	3,4	12
A	3,49	3,83	3,3	10
S	3,51	3,91	3,2	11
O	3,50	3,94	4,7	12
N	3,60	3,96	4,7	10
D	3,59	3,97	5,7	11
Prom.Anual	3,44	3,82		11

Fuente: Indec

Precios corrientes sin IVA tomados por cajón de 20 kg.

* Coef. de variación: es un indicador de la dispersión de los datos respecto a su promedio. Generalmente se expresa en % y no tiene unidad de medida. Cuanto menor sea el coeficiente, menor será la diferencia entre los datos observados y estarán mejor representados por su promedio.

10. Relación Carne Vacuna /Pollo

** La relación carne vacuna/pollo es el cociente entre el precio de la carne vacuna y el precio del pollo y explica los kg de pollo necesarios para adquirir un kg de carne vacuna..*

Según los datos del INDEC el precio de la carne vacuna aumentó 37.6 % (10.83 \$/Kg) con respecto al promedio del año 2009 (7.87 \$ /Kg). Por su parte, el precio promedio 2009 del pollo nivel consumidor aumentó 14 % con respecto a 2009. La relación asado-pollo se mantuvo 21.6 % por encima de la del año 2009, debido al aumento mayor en la carne vacuna con respecto a la de pollo.



Relación Carne Vacuna/ Pollo

Relación Carne Vacuna/ pollo		
Mes	2009	2010
E	1,96	2,25
F	2,05	2,48
M	2,07	2,49
A	2,08	2,51
M	2,06	2,49
J	2,04	2,51
J	2,04	2,52
A	2,07	2,50
S	2,03	2,47
O	2,03	2,57
N	2,03	2,54
D	2,15	2,47
Prom.En-Dic	2,05	2,48

Fuente: Área Avícola-Dirección de Ovinos, Porcinos, Aves de Granja y Pequeños Rumiantes con datos de SENASA
A partir del mes de mayo 2008, debido a los cambios en el Boletín Indec Informa, para calcular la relación se toma el precio de la "carne de ave" (como precio del pollo) y de la "carne vacuna" (en lugar de asado) calculados en base a los índices publicados por INDEC.

11. Relación Maíz/Pollo*

** La relación Maíz/Pollo es el cociente entre el precio del pollo (nivel mayorista) y el precio del maíz (Rosario) e indica la cantidad de maíz que se puede adquirir con el valor de 1 kg de pollo.*

Durante el año 2010 la relación se mantuvo 12 % por debajo del valor del año 2009 en respuesta al mayor aumento del precio del maíz (27 %) que del precio del pollo (11 %).

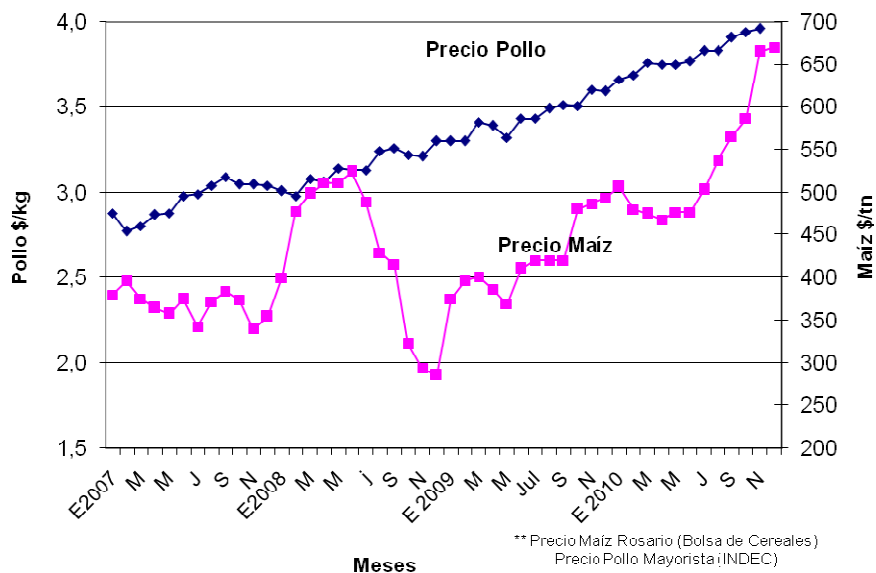


Relación Maíz/Pollo 2010-2009

Mes	Relación	Relación
	Maíz-Pollo	Maíz-Pollo
	2009	2010
E	8,80	7,23
F	8,32	7,69
M	8,51	7,92
A	8,78	8,01
M	8,99	7,87
J	8,36	7,91
J	8,17	7,62
A	8,31	7,13
S	8,36	6,92
O	7,29	6,72
N	7,39	5,95
D	7,27	5,97
Prom. Anual	8,21	7,24

Fuente: Area Avícola-Dirección de Ovinos, Porcinos, Aves de Granja y Pequeños Rumiantes con datos de Bolsa de Cereales de BsAs e INDEC.

Precio del Maíz y del Pollo eviscerado** (2007-2010)



12. Producción e Industrialización de Huevos

La producción de huevo en cáscara para consumo, se estima alcanzó 9.328 millones de huevos², 4 % más de lo producido el año anterior, de acuerdo con las estimaciones de fuentes privadas. El consumo estimado arroja un valor de 218 huevos/persona/año, 3 % más que en 2009.

La cantidad de huevos ingresados en plantas industrializadoras con habilitación de SENASA durante el año 2010 aumentó 14 % en comparación con el año 2009, totalizando 930 millones de huevos.

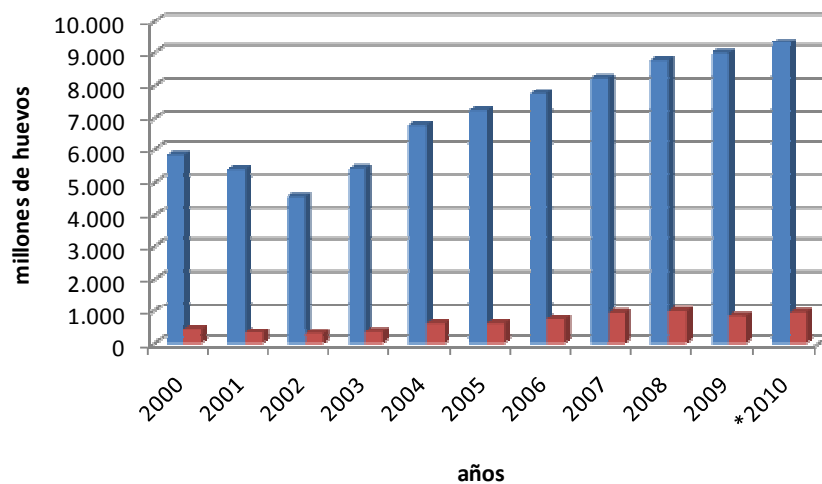
Producción de Huevos con destino a Industrialización

Año	2009	2010	Dif. 2010/2009
Mes	Miles de huevos	Miles de huevos	%
E	87.125	83.115	-5
F	52.201	59.531	14
M	54.840	68.940	26
A	61.101	67.328	10
M	58.071	69.929	20
J	61.636	68.464	11
J	62.130	71.792	16
A	51.871	85.520	65
S	79.977	95.413	19
O	89.838	87.501	-3
N	82.260	86.001	5
D	78.538	87.426	11
Total	819.588	930.960	14

Fuente: Area Avícola-Dirección de Ovinos, Porcinos, Aves de Granja y Pequeños Rumiantes con datos de SENASA

² Datos preliminares sujetos a revisión

Evolución de la producción e industrialización de huevos



*Datos
preliminares

■ Producción Total ■ Industrialización

En el año bajo análisis 13 empresas industrializadoras operaron bajo la órbita de SENASA, 3 más que en el 2009: Ovobrand (Brandsen, Buenos Aires), Granja San Miguel (Bahía Blanca, Buenos Aires) y Comarce (Rosario, Santa Fe).

Cantidad de Plantas de Industrialización de Huevo

Provincia	Año 2009	Año 2010
Buenos Aires	7	9
Santa Fe	2	3
Entre Ríos	1	1
Total	10	13

Fuente: Area Avícola-Dirección de Ovinos, Porcinos, Aves de Granja y Pequeños Rumiantes con datos de SENASA

13. Exportaciones de Huevo en Cáscara e Industrializado

Las exportaciones de huevo en cáscara equivalen a 833 tn, 36 % menos en volumen que en el año 2009 por un valor de 767 mil U\$. Los lugares de destino fueron: Israel, Angola, Gambia, Emiratos Árabes, etc.

Exportaciones Huevos en Cáscara

Mes	Año 2009		Año 2010		Dif. Tn 10/09 %	Dif. U\$S 10/09 %
	Tn.	Mil U\$S	Tn.	Mil U\$S		
Ene	200	761	349	321	74	-58
Feb	402	1528	269	248	-33	-84
Mar	61	56	27	25	-56	-56
Abr	27	25	27	25	0	0
May	-	-	27	25	100	100
Jun	54	50	-	-	-	-
Jul	-	-	-	-	-	-
Ago	27	25	-	-	-	-
Sep	27	25	-	-	-	-
Oct	172	1130	-	-	-	-
Nov	81	74	-	-	-	-
Dic	242	223	134	124	-44	-44
Total Ene-Dic	1.291	3.896	833	767	- 36	- 80

Fuente: Área Avícola-Dirección de Ovinos, Porcinos, Aves de Granja y Pequeños Rumiantes con datos de SENASA

Durante el año 2010 el volumen de albúmina exportada aumentó 7 % así como también su valor (7 %). Se observa una nueva merma en los envíos de yema tanto en el volumen (19%) como en el valor (3 %). Por su parte, las exportaciones de huevo industrial aumentaron 30 % en volumen y 21 % en valor. La composición de los envíos es la siguiente: 55 % Huevo de Uso Industrial, 20.5 % Albúmina y 24.5 % Yema. Los principales destinos de las mismas fueron: Austria, Rusia, Israel, Angola etc.

EXPORTACIONES DE HUEVO INDUSTRIALIZADO
Año 2010

Mes	Huevo uso ind.		Albúmina		Yema	
	Tn.	Mil U\$S	Tn.	Mil U\$S	Tn.	Mil U\$S
Ene	324	1259	78	520	110	397
Feb	297	1321	64	384	66	336
Mar	171	637	60	328	59	342
Abr	190	546	48	336	20	92
May	281	869	87	541	59	254
Jun	273	140	33	140	66	315
Jul	171	692	118	825	165	692
Ago	124	374	80	420	116	494
Sep	95	177	36	292	45	144
Oct	214	886	125	725	127	527
Nov	189	737	134	912	128	583
Dic	121	518	43	268	118	398
Total En-Dic 2010	2.451	8.156	905	5.693	1.079	4.574
Total En- Dic2009	1.871	6.751	847	5.343	1.230	4.703
% 10/09	31	21	7	7	-12	-3

Fuente: Area Avícola-Dirección de Ovinos, Porcinos, Aves de Granja y Pequeños Rumiantes con datos de SENASA

Destinos de exportación de huevo industrializado (%)

País	%
Austria	25
Rusia	17
Israel	12
Angola	7
Belgica	5
Chile	5
Dinamarca	4
Colombia	3
*Otros	22
Total	100

Fuente: Area Avícola-Dirección de Ovinos,
Porcinos, Aves de Granja y Pequeños
Rumiantes con datos de SENASA

* Alemania, Bulgaria, Cuba, Emiratos Arabes,
Gambia Holanda etc

14. Importaciones de Huevos

Durante año 2010 se importaron 218 tn de huevo industrializado (polvo) por un valor de 274 mil U\$S FOB. Las mismas provinieron de estados Unidos en un 100%.

Importaciones de Huevo Industrializado

Año 2010 Mes	Huevo industrializado Polvo	
	Tn.	Mil U\$S
Ene	18	22
Feb	-	-
Mar	36	45
Abr	-	-
May	54	67
Jun	-	-
Jul	-	-
Ago	36	45
Sep	36	47
Oct	18	24
Nov	-	-
Dic	18	24
Total En-Dic	218	274

Fuente: Area Avícola-Dirección de Ovinos, Porcinos, Aves de Granja y Pequeños Rumiantes con datos de SENASA

15. Consumo de Huevos

El consumo aparente total de huevos se estima en 8.822 millones de huevos (2010), 4% más que en el año 2009. El consumo per cápita alcanzó los 218 huevos por persona, 3% más que en el año anterior.

16. Precios de la Docena de Huevos

De acuerdo con la información del INDEC, el precio de la docena de huevos nivel mayorista se incrementó 28 % entre 2010 y 2009, ubicándose en 2,34 \$.

**Precio de la Docena de Huevos Nivel Mayorista
Indec**

Mes	2008 \$/doc	2009 \$/doc	2010 \$/doc	* Coef. de Variación	Dif. 2010/2009 %
E	1,46	1,76	1,87	20,6	6,3
F	1,54	1,77	2,01	26,0	13,6
M	1,57	1,77	2,12	27,1	19,8
A	1,59	1,77	2,20	29,3	24,3
M	1,73	1,77	2,36	25,7	33,3
J	1,73	1,78	2,35	20,5	32,0
J	1,78	1,81	2,37	20,8	30,9
A	1,85	1,86	2,42	13,5	30,1
S	1,82	1,88	2,46	13,5	30,9
O	1,82	1,89	2,48	14,2	31,2
N	1,81	1,89	2,60	15,3	37,6
D	1,78	1,89	2,79	18,0	47,6
Prom. Ene-Dic	1,71	1,82	2,34		28

Fuente: Indec.

Huevos blancos, grandes y medianos.

* Coef. de variación: es un indicador de la dispersión de los datos respecto a su promedio. Generalmente se expresa en % y no tiene unidad de medida. Cuanto menor sea el coeficiente, menor será la diferencia entre los datos observados y estarán mejor representados por su promedio.

17. Relación Maíz/Huevo

**La relación Maíz/Huevo es el cociente entre el precio del huevo (nivel mayorista) y el precio del maíz (Rosario) e indica la cantidad de maíz que se puede adquirir con el valor de 1 docena de huevos.*

Durante enero-diciembre 2010 la relación Maíz/Huevo alcanzó un valor de 4,40 superando levemente al promedio del año pasado (4,35) como consecuencia de una recuperación en el precio del huevo (28 %) pero también del maíz (27 %), casi en la misma proporción.

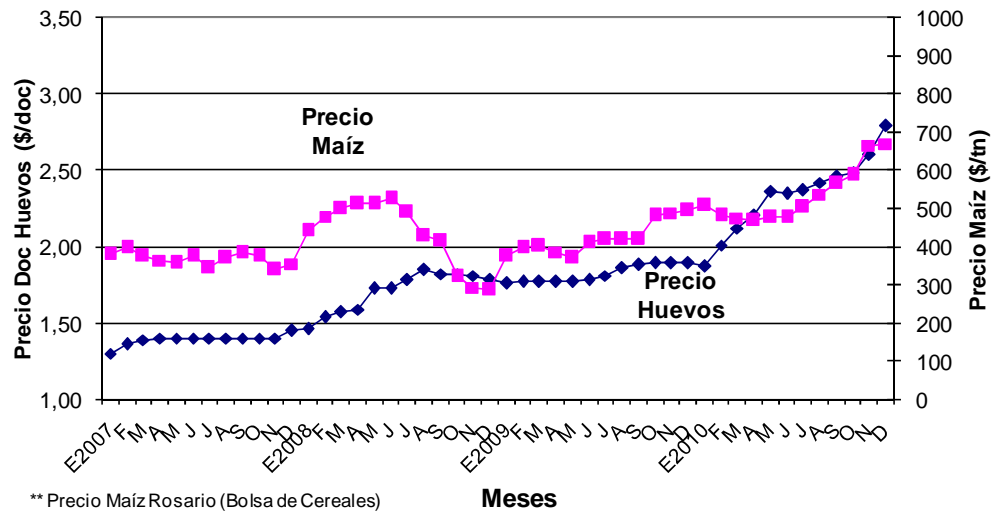
Relación Maíz-Huevo

Mes	Relación	Relación
	Maiz-Huevo 2009	Maíz-Huevo 2010
E	4,69	3,69
F	4,46	4,19
M	4,42	4,46
A	4,58	4,70
M	4,79	4,95
J	4,34	4,93
J	4,31	4,71
A	4,43	4,51
S	4,48	4,35
O	3,93	4,23
N	3,88	3,91
D	3,83	4,16
Prom. Anual	4,35	4,40

Fuente: Area Avícola-Dirección de Ovinos, Porcinos, Aves de Granja y Pequeños Rumiantes con datos de Bolsa de Cereales de BsAs e INDEC.



Precio del Maíz y de la Docena de Huevos (2007-2010)**



** Precio Maíz Rosario (Bolsa de Cereales)
Precio Huevos Mayorista (INDEC)



18. Resumen de Indicadores: Carne Aviar

INDICADORES DE LA ACTIVIDAD AVICOLA

AÑO Mes	CARNE AVIAR										CONSUMO AP.3 (kg/cap/abst)	PRECIO DEL POLLO CONSUMIDOR (MAYORISTA) (\$/kg)	PRECIO ASADO CONSUMIDOR (\$/kg)	RELACION ASADO/POLLO	TIPO DE CAMBIO (\$/US\$)
	FAENA (miles cbs)	PRODUCCION (miles tn)	IMPORTACION (miles tn)	EXPORTACION 1 (miles tn)	EXPORTACION 2 (miles tn)	EXPORTACION 3 (miles tn)	CONSUMO AP.1 (miles tn)	CONSUMO AP.2 (miles tn)	CONSUMO AP.3 (miles tn)	CONSUMO (kg/cap/abst)					
2007	487.559	1.244	18	24.978	124	16.112	180	213.732	1.336	28.92	4.51	2.95	8.33	1.85	3.12
E	40.188	101	1.30	1.554	8,85	9.349	14,13	13.634	93,27	27,90	4,44	2,88	8,68	1,95	3,08
F	36.985	92	1,09	1.450	7,55	10.394	12,95	14.288	86,03	28,49	4,27	2,77	8,62	2,02	3,08
M	41.310	103	1,16	1.712	10,14	13.088	14,70	16.315	94,90	28,39	4,25	2,80	8,28	1,95	3,08
A	38.168	98	1,43	1.702	9,73	7.984	12,19	13.760	89,28	27,60	4,32	2,87	8,25	1,91	3,08
M	41.753	108	1,39	2.017	11,05	13.566	17,57	20.035	98,24	29,39	4,42	2,88	8,22	1,86	3,08
J	39.509	100	1,19	1.778	10,44	13.009	14,54	17.194	90,85	28,08	4,44	2,98	8,16	1,84	3,09
J	40.953	104	1,38	1.880	9,34	12.486	13,53	16.292	96,37	28,83	4,48	2,99	8,12	1,81	3,14
M	41.689	107	1,96	2.678	11,68	15.884	15,88	20.336	97,41	29,14	4,53	3,04	8,14	1,80	3,18
S	36.768	95	1,38	1.850	10,89	13.512	14,22	16.619	85,21	26,34	4,67	3,09	8,10	1,73	3,16
O	42.069	110	2,09	2.952	10,92	15.728	17,21	20.481	100,94	30,20	4,74	3,05	8,16	1,72	3,16
N	43.321	112	1,93	2.613	13,54	21.038	18,50	25.651	100,76	31,15	4,75	3,05	8,47	1,78	3,15
D	44.826	114	1,59	2.793	10,34	15.586	14,84	19.128	105,07	31,43	4,76	3,04	8,78	1,85	3,15
2008	539.490	1.400	15	27.617	161	256.513	223	310.861	1.254	31.47	4.27	3.15	8.71	2.04	3.16
E	45.082	115	1,43	2.349	12	18.560	18,59	22.853	104	30,90	4,59	3,01	8,99	1,96	3,14
F	42.535	108	1,05	1.375	12	19.328	16,78	22.923	96	30,46	4,45	2,98	9,25	2,08	3,16
M	39.516	103	0,80	1.602	10	16.411	14,36	20.534	94	27,73	4,52	3,08	9,82	2,17	3,16
A	46.210	122	1,00	2.061	13	19.924	18,80	24.441	110	33,60	4,57	3,06	9,53	2,09	3,17
M	44.770	119	1,42	2.569	11	18.747	16,09	20.473	110	32,47	4,13	3,14	9,14	2,21	3,15
J	42.397	109	1,70	2.955	14	21.096	18,90	25.523	97	29,75	4,03	3,13	8,29	2,24	3,04
J	46.431	120	1,38	2.557	15	26.017	20,37	30.324	106	31,45	4,04	3,13	8,29	2,05	3,02
A	43.055	112	1,43	2.502	16	26.331	21,81	31.036	97	28,74	4,17	3,24	8,13	1,95	3,03
S	46.568	123	1,36	2.435	17	29.781	21,76	34.203	108	33,00	4,24	3,26	8,10	1,91	3,08
O	48.226	126	1,18	2.446	12	22.933	21,19	32.163	112	33,07	4,25	3,22	8,14	1,91	3,23
N	43.454	112	1,39	2.748	14	22.774	18,09	26.868	100	30,58	4,12	3,21	8,08	1,96	3,32
D	51.245	131	1,03	2.017	11	14.611	15,88	19.519	121	35,92	4,13	3,30	8,03	1,94	3,42
2009	573.326	1.501	11	21.522	173	236.856	233	307.546	1.339	33.4	3.83	3.43	7.87	2.05	3.71
E	45.582	122	0,77	1.341	9,7	12.576	15,24	16.921	113	33,06	3,95	3,30	7,75	1,96	3,46
F	42.845	112	0,80	1.594	10,8	13.980	14,83	17.096	102	33,19	3,74	3,30	7,69	2,05	3,51
M	46.899	122	0,70	1.354	11,2	13.261	15,71	17.988	112	32,82	3,74	3,41	7,76	2,07	3,65
A	46.302	124	0,77	1.388	12,1	16.466	16,08	19.958	112	34,04	3,72	3,39	7,74	2,08	3,69
M	44.828	120	0,68	1.281	13,0	17.549	17,70	22.207	107	31,46	3,73	3,32	7,69	2,06	3,72
J	48.593	128	0,86	1.657	15,0	19.837	20,32	27.207	114	34,49	3,76	3,43	7,63	2,04	3,77
J	49.718	131	0,77	1.774	17,4	24.022	22,45	31.132	115	33,67	3,82	3,49	7,68	2,04	3,81
A	45.557	117	1,09	2.198	14,9	19.845	19,57	25.731	103	30,19	3,82	3,49	7,93	2,07	3,84
S	48.963	127	1,21	2.518	16,9	23.018	23,14	30.681	112	33,88	3,91	3,51	7,94	2,03	3,84
O	49.603	132	1,22	2.520	15,4	21.531	20,31	30.896	118	34,50	3,95	3,50	8,05	2,03	3,83
N	49.537	127	1,23	2.544	15,6	22.962	21,52	30.544	113	34,28	3,95	3,60	8,05	2,04	3,81
D	54.899	140	0,72	1.354	21,4	32.410	25,93	37.565	119	34,86	4,39	3,59	8,57	2,15	3,81
2010	615.699	1.595	18	35.015	217	349.063	284	445.121	1.393	34.4	4.39	3.80	10.83	2.46	3.71
E	47.871	121	0,17	0.56	23,495	22,37	30.709	105	30,79	30,58	4,05	3,69	9,13	2,25	3,80
F	46.641	116	0,80	1.977	14	20.813	18,56	27.447	103	33,06	4,14	3,69	10,29	2,48	3,85
M	52.656	133	1,03	2.549	20	30.253	25,61	37.473	114	33,13	4,30	3,76	10,71	2,49	3,86
A	50.175	129	1,37	2.952	20	32.220	25,23	40.446	110	33,17	4,33	3,75	10,85	2,51	3,88
M	47.198	123	1,82	3.118	20	38.032	25,22	44.688	104	30,33	4,31	3,75	10,74	2,49	3,90
J	51.940	138	1,79	3.193	21	33.088	25,00	40.284	119	35,82	4,31	3,77	10,79	2,51	3,93
J	52.049	137	1,74	3.306	22	36.955	28,83	45.668	117	33,89	4,31	3,83	10,86	2,52	3,90
A	51.330	134	1,92	3.478	19	31.835	24,98	40.067	116	33,79	4,36	3,83	10,92	2,50	3,94
S	53.573	141	2,29	4.115	20	31.064	26,33	40.220	123	37,02	4,48	3,91	11,09	2,47	3,95
O	49.696	130	1,29	2.595	16	23.918	20,36	31.674	116	33,70	4,56	3,94	11,75	2,57	3,96
N	54.540	143	1,74	3.557	16	26.577	23,02	37.328	129	38,67	4,71	3,96	11,96	2,54	3,96
D	58.030	150	2,44	4.174	13	20.803	18,40	29.117	136	39,52	4,85	4,39	12,36	2,46	3,71
Ene-Dic 2010	615.699	1.595	18	35.015	217	349.063	284	445.121	1.393	34.4	4.39	3.80	10.83	2.46	3.71
Ene-Dic 2009	573.326	1.501	11	21.522	173	236.856	233	307.546	1.339	33.4	3.82	3.43	7.71	2.02	3.71
%DI Ene-Dic 2009	7.39	6.3	70.1	62.7	25.4	47.4	21.9	44.7	4.0	3.1	18.0	1.11	40.5	22.2	3.71

Fuente: elaborado por Área Aves-DAM/GRMA. Miniar con datos Senasa

Fuente: en establecimientos con habilitación de SENASA

Exportación 1: se incluyen solamente los productos comestibles exportados que inciden en el cálculo del consumo. No se incluyen productos no comestibles ni garras. Fuente: SENASA

Exportación 2: exportaciones totales de productos avícolas (pollo y pavo, entero, trozado y subproductos) Fuente: SENASA

Consumo ap. 3: consumo agriariente + producción + impo - expo. No incluye variaciones de stock de un mes a otro.

Precios corrientes mayoristas sin IVA incluido. Fuente: INDEC

A partir del mes de mayo 2008 los precios del pollo y asado fueron

calculados a partir del índice publicado en INDEC Informa

(IPC-GBA base abril 2008 = 100, Nivel General, Carne de Aves, Carne Vacuna).

Precios corrientes con IVA incluido

US\$ BCRA

*Fuente preliminar



**Ministerio de Agricultura,
Ganadería y Pesca**
Sr. Julián Domínguez

Secretaría de Agricultura, Ganadería y Pesca
Ing. Agr. Lorenzo Basso

Subsecretaría de Ganadería
Ing. Agr. Alejandro Lotti

Dirección Nacional de Ganadería
Ing. Agr. Daniel Papotto

**Dirección de Ovinos, Porcinos, Aves de
Granja y Pequeños Rumiantes**
Ing. Agr. Karina Iamelas

Area Aves
Ing. Zoot. Gisela Mair
Lic. Graciela Beczkowski
(54-11) 4349-2157/2023
klamel@minagri.gob.ar
gmarm@minagri.gob.ar
renavi@minagri.gob.ar

Av. Paseo Colón 922 3º piso – of. 334
(C1063ACW) Buenos Aires - Argentina

Permitida su reproducción citando la fuente

www.minagri.gob.ar